

PROGRAM PRAC KONSERWATORSKICH


WILLA AVE z 1907 r.



Opracował: Konserwator Dziej Sztuki mgr Tomasz Głowacz

Tarnów 2023

KONSERWATOR DZIEŁ SZTUKI


mgr Tomasz Głowacz
Nr dyplomu 7067

OPRACOWANIE CHRONIONE PRAWEM AUTORSKIM

ALKAZAR - KONSERWACJA DZIEŁ SZTUKI
KOMPLEKSOWE PRACE KONSERWATORSKIE I RESTAURATORSKIE

ul. Krzyska 15B/1, 33-100 Tarnów
tel. +48 501 143 816
NIP: 873-294-30-76

e-mail: tomaszglowacz@gmail.com
www.konserwacjazabytkowtarnow.pl
www.facebook.com/alkazarkonserwacja



ALKAZAR

WSTĘP

Przedmiotem niniejszego opracowania jest Program Prac Konserwatorskich dotyczący remontu willi AVE znajdującej się na działce 115/1 w Błoniu 80. Program Prac Konserwatorskich opracowany został na podstawie wydanych zaleceń konserwatorskich z dnia 8.08.2022r. przez kierownika Urzędu Ochrony Zabytków Delegatura w Tarnowie.

W związku z wpisem budynku do gminnej i wojewódzkiej ewidencji zabytków na prace remontowe w obrębie bryły zewnętrznej obiektu wymagane jest pozwolenie Wojewódzkiego Urzędu Ochrony Zabytków w Krakowie Delegatura Tarnów.

Prace remontowe powinny być prowadzone przez osoby posiadające odpowiednie uprawnienia określone min. w **Rozporządzeniu Ministra Kultury i Dziedzictwa Narodowego w sprawie prowadzenia prac konserwatorskich, prac restauratorskich i badań konserwatorskich przy zabytku wpisanym do rejestru zabytków albo na Listę Skarbów Dziedzictwa oraz robót budowlanych, badań architektonicznych i innych działań przy zabytku wpisanym do rejestru zabytków, a także badań archeologicznych i poszukiwań zabytków**

Prace konserwatorskie, restauratorskie oraz badania konserwatorskie może prowadzić, w zakresie specjalności określonej w dyplomie ukończenia studiów, osoba, która posiada tytuł zawodowy magistra uzyskany po ukończeniu studiów wyższych:

1) na kierunku Konserwacja i Restauracja Dziel Sztuki

lub

2) w specjalności w zakresie Konserwacji Zabytków

oraz odbyła po ukończeniu tych studiów co najmniej 9-miesięczną praktykę zawodową w zakresie konserwacji lub badania zabytków wpisanych do rejestru zabytków.



DANE INWENTARYZACYJNE¹

Nazwa obiektu: Budynek mieszkalny w Błoniu 80.

Rodzaj obiektu: Budynek murowany, otynkowany z wystrojem architektonicznym na elewacjach.

Data powstania: 1907 r.

Styl: historyzm

Autor projektu: Adolf Juliusz Stapf ?

Material i technika wykonania: Fundamenty kamienno-ceglane, elewacje murowane z cegły częściowo otynkowane z bogatym wystrojem architektonicznym w postaci gzymsów i profili ciągnionych. Artykulacja ścian pierwszej kondygnacji w ryzalicie dekorowana płytkami mineralnymi imitującymi cegłę w kolorze ugrowym. (obecnie skute!!!) Balkon żelbetonowy z balustradą i kolumnami. Dach dwuspadowy nad korpusem, więźba drewniana o konstrukcji krokwiowo-płatwiowa ze stolcami, pierwotnie kryta dachówką ceramiczną. Ściany szczytowe dekorowane drewnianym ażurowym elementem dekoracyjnym (świdermajer), obecnie niezachowany.

Właściciel: Seminarium Duchowne w Tarnowie.

Adres: Błonie 80, 33-113 Zgłobice.

¹ Wykorzystano opracowanie z Karty Ewidencyjnej Zabytków.



OPIS I HISTORIA OBIEKTU

W 1906 diecezja tarnowska zakupiła parcelę i rok później w miejscu starej resztówki dworskiej wybudowano willę „Ave” z przeznaczeniem na letni wypoczynek dla alumnów Wyższego Seminarium Duchownego w Tarnowie. Obok niej powstała kaplica i gospodarstwo rolne. W willi Ave odbywały się zajęcia dydaktyczne podczas I wojny światowej, kiedy budynek seminaryjny w Tarnowie został zajęty przez wojsko i używany jako szpital oraz podczas okupacji niemieckiej w latach 1940-41. 22 maja 1941 pod zarzutem prowadzenia nielegalnego uboju Gestapo aresztowało w Błoniu m.in. rektora Wyższego Seminarium Duchownego księdza Romana Sitkę. W 1960 wybudowano nową kaplicę, która od 1980 pełni funkcję kościoła parafialnego Willa Ave na rzucie prostokąta w centralnej części wysunięty ryzalit, murowany, podpiwniczony w ryzalicie trzy kondygnacje naziemne w pozostałej części dwie kondygnacje. Kryty dachem dwuspadowym na konstrukcji krokwiowej. Elewacja frontowa siedmioosiowa, centralną część stanowi trójosiowy ryzalit, w którym znajduje się wejście główne do budynku. Na osi wejścia głównego na ostatniej kondygnacji w szczycie elewacji umieszczono okrągły medalion z wizerunkiem Chrystusa Dobrego Pasterza, pod nim płycina nadokienna z gzymsem odcinkowym. Nad otworem wejściowym w w prostokątnej płycinie dekorowanej listwą profilową umieszczono napis AVE i data 1907. Od ogrodu taras z kutą balustradą, na którym na sześciu kolumnach ustawiono loggię piętra oraz balkon poddasza. Elewacje parteru dekorowane tynkowane, boniowanie sięga do gzymsu kordonowego, w narożnikach bonia pogrubione. Ściany piętra tynki gładkie w ryzalicie pierwotnie okładzina ceramiczna obecnie skuta, ściany szczytowe obwiedzione listwą profilową. Okapy dachu podtrzymując drewniane kroksztyny, pierwotnie w zwieńczenia ścian szczytowych przy mieczu więźby dachowej drewniana dekoracja snycerska, obecnie nie zachowana. Stolarka drzwiowa, dwuskrzydłowa z nadświetlem w konstrukcji ramowo-płycinowej.

KONSERWATOR DZIEL SZTUKI

mgr Tomasz Głowacz
Nr dyplomu 7067



ALKAZAR KONSERWACJA DZIEL SZTUKI TOMASZ GŁOWACZ

PROGRAM PRAC KONSERWATORSKICH – WILLA AVE - BŁONIE 80



Fot. archiwalne



STAN ZACHOWANIA I PRZYCZYNY ZNISZCZEŃ

Wiele czynników oddziałujących synergicznie przyczyniają się do niszczenia obiektów historycznych o wartości artystycznej i zabytkowej. Do najważniejszych z nich należą między innymi procesy chemiczne, fizyczne, mechaniczne oraz biologiczne.

Obiekty eksponowane na zewnątrz takie jak detal architektoniczny, sztukaterie, tynki a nawet kamienne elementy znajdują się pod wpływem oddziaływania środowiska agresywnego, bogatego w różnego rodzaju gazy, pyły, sadze i mikroorganizmy. Dlatego zmiany zachodzące w strukturze poszczególnych materiałów, z których wykonana została kamienica nie tylko są naturalnym procesem starzenia się poszczególnych materiałów ale przede wszystkim znajdują się pod wpływem wymuszonych procesów np. fizyko-chemicznych, który prowadzi do korozji a nawet i degradacji tkanki zabytkowej.

Obowiązkiem właściciela zabytku jest ochrona przed czynnikami prowadzącymi do niszczenia obiektu. Najskuteczniej można to zrealizować poprzez stosowanie zabiegów profilaktycznych, które uniemożliwiają działanie procesów destrukcyjnych.

Niestety często właściciele zabytków reagują zbyt późno, w momencie kiedy obiekt uległ już takim procesom niszczącym, których powstrzymanie wymusza stosowanie metod droższych ale i bardziej agresywnych. Metody te ingerują w materię zabytku, zatracając bezpowrotnie jego wartość artystyczną i kulturową.

Radykalne zabiegi konserwatorskie, restauratorskie oraz w dużej mierze nieuzasadnione generalne remonty przyczyniają się do utraty tych wartości. W wyniku tych działań otrzymujemy mniej lub bardziej udaną kopię zabytku, który nie ma nic w spólnego z reliktem przeszłości.



Stan zachowania budynku jest zły. W wyniku poprzednich prac remontowych budynek utracił swoją historyczną formę. Ceramiczne pokrycie dachu wymieniono na nowe, dobudowano dwie lukarny doświetlające poddasze. Nie zachowały się snycerskie dekoracje drewniane (świdermajer) umieszczone pierwotnie w zwieńczeniach ścian szczytowych. Na fotografii archiwalnej zaobserwować można te dekoracje na elewacji frontowej oraz południowej, należy przypuszczać że dekoracja znajdowała się na każdej z elewacji. Podczas wymiany stolarki okiennej usunięto świadomie poprzez skucie oryginalny detal architektoniczny taki jak opaski sztukateryjne wokół okien oraz detal zdobniczy nad oknami, oraz gzymsy. Nowa stolarka okienna zamontowana wbrew oryginalnym prześwitom, zaobserwować można w ścianie szczytowej jak okna nachodzą na kompozycję profilu sztukateryjnego okalającego ścianę szczytową oraz na gzyms kordonowy. Ponadto niektóre z okien niesymetrycznie zamontowano w stosunku do osi dekoracji sztukatorskiej znajdującej się nad oknem. Można również przypuszczać, że okna posiadają większy wymiar od pierwotnych. Bardzo dużych zniszczeń dokonano na wszystkich elewacjach ryzalitu, którego elewacje drugiej kondygnacji dekorowane były ceramiczną okładziną. Płytki te imitowały cegłę w kolorze ugrowym, obecnie skute. Nie zachowała się również drewniana balustrada balkonu trzeciej kondygnacji.

Stan zachowania tynków elewacyjnych jest zróżnicowany. Cokół tynkowany, zatarty na gładko zamknięty gzymsem profilowym. Tynki cokołu stabilne z wyjątkiem tynków ryzalitu od strony zachodniej, które wraz wylewką balkonu posiadają zniszczenia strukturalne. Profilowany gzyms cokołu dobrze zachowany, brak powłoki malarskiej ale jego forma i struktura jest stabilna. Okna piwniczne pierwotnie posiadały detal sztukatorski, obecnie skute. Tynki parteru dekorowane poziomymi boniami, bardzo zniszczone. Elewacje w strefie przyziemia oraz w okolicach rynien i rur spustowych posiadają zniszczenia strukturalne tynku sięgające do cegły, duże ubytki tynku oraz znaczne jego zasolenie spowodowane jest podciąganiem kapilarnym wody w strefie odbryzgowej oraz poprzez nieszczelną instalację rynien i rur spustowych. Tynki piętra gładkie dwuwarstwowe, pierwsza warstwa to obrzutka a druga to tynk wierzchni zatarty na gładko mocno zwietrzałe,



skorodowane i zasolone o znacznych obszarach odspojenia zwłaszcza na elewacji południowej. Dolne partie ryzalitu od strony zachodniej noszą ślady silnego i długotrwałego zawilgocenia oraz związanego z nim destrukcyjnego działania soli. Wraz z wilgocią w murze pojawiły się sole rozpuszczalne w wodzie, które w procesie migracji do powierzchni i krystalizacji rozsadzają duże połacie powierzchni tynkowanych ścian oraz cegły. Drzwi oraz ościeżnice wykonano z drewna iglastego, w konstrukcji ramowo-płycinowej. Pierwotnie kryte farbą w kolorze brązowym, obecnie kilkakrotnie przemalowane. Drewno lokalnie zainfekowane sinizną oraz zawilgocone w dolnych partiach. Nie zaobserwowano oznak żerowania drewnojadów. Powierzchnia malarska spławiła z licznymi ubytkami warstwy lakierniczej, przetarcia odpryski itp. Elementy metalowe takie jak kraty, okucia, zawiasy, uchwyty antaby itp. z licznymi ogniskami korozji, duże ubytki powłoki malarskiej.



PROGRAM PRAC KONSERWATORSKICH

Prace remontowe powinny być prowadzone przez osoby posiadające odpowiednie uprawnienia określone min. w **Rozporządzeniu Ministra Kultury i Dziedzictwa Narodowego w sprawie prowadzenia prac konserwatorskich, prac restauratorskich i badań konserwatorskich przy zabytku wpisanym do rejestru zabytków albo na Listę Skarbów Dziedzictwa oraz robót budowlanych, badań architektonicznych i innych działań przy zabytku wpisanym do rejestru zabytków, a także badań archeologicznych i poszukiwań zabytków**

Prace konserwatorskie, restauratorskie oraz badania konserwatorskie może prowadzić, w zakresie specjalności określonej w dyplomie ukończenia studiów, osoba, która posiada tytuł zawodowy magistra uzyskany po ukończeniu studiów wyższych:

1) na kierunku Konserwacja i Restauracja Dziel Sztuki

lub

2) w specjalności w zakresie Konserwacji Zabytków

oraz odbyła po ukończeniu tych studiów co najmniej 9-miesięczną praktykę zawodową w zakresie konserwacji lub badania zabytków wpisanych do rejestru zabytków.

A. Wnioski i założenia konserwatorski

Przeprowadzane badania literatury, dokumentów archiwalnych oraz rozpoznanie budowy technologicznej obiektu i jego stanu zachowania pozwoliły na opracowanie szczegółowego Programu Prac Konserwatorskich.

Prace konserwatorskie polegać powinny na przywróceniu oryginalnych cech stylistycznych i architektonicznych oraz zachowaniu i ochronie historycznej formy budynku. Zachowane fragmenty dekoracji architektonicznej oraz archiwalna fotografia stanowią świadectwo wysokiej klasy myśli architektonicznej. Każdy detal pierwotnie zaprojektowany miał swoje uzasadnienie nie tylko stylistyczne ale i techniczne, odzwierciedlał panujące trendy w architekturze z początków XX wieku. W zawiązku z tym zaleca się zachowanie



układu wszystkich elewacji z przywróceniem historycznego detalu architektonicznego takiego jak:

- drewniany detal snycerski w ścianach szczytowych wszystkich elewacji, oraz wiatrownice z iglicą.
- drewniane konsole wspierające więźbę dachową.
- opaski sztukateryjne wokół okien oraz detal architektoniczny nad oknami.
- płytki mineralne imitujące wątek ceglany na wszystkich elewacjach ryzalitu.
- należy usunąć lukarny dachowe, a poddasze doświetlić oknami dachowymi jedynie od strony zachodniej.

B. Proponowane postępowanie konserwatorskie

Przedstawiona poniżej propozycje Programu Prac Konserwatorskich oparte zostały na przeprowadzonych badaniach budowy technologicznej oraz ocenie stanu zachowania poszczególnych elementów budynku. W trakcie oględzin obiektu oraz badań archiwalnych rozpoznano zakres późniejszych, niekorzystnych zabiegów renowacyjnych i budowlanych.

Obiekt prawdopodobnie posiada oryginalne warstwy malarskie, w związku z tym że na etapie projektowania nie wykonano badań konserwatorskich zaleca się wykonać badania konserwatorskie przed przystąpieniem do prac remontowych. Należy wykonać odkrywki i sondy stratygraficzne w celu ustalenia kolorystyki wypraw tynkarskich oraz detalu architektonicznego. Projekt kolorystyczny zatwierdzić z inspektorem Urzędu Ochrony Zabytków w Tarnowie.



TYNKI ELEWACYJNE

1. Elewacje posiadają tynki gładkie oraz boniowanie, należy je zachować i poddać konserwacji, dezynfekcji preparatem fungistatycznym oraz impregnacji wzmacniającej preparatem krzemorganicznym. Tynki mocno zwietrzałe usunąć lokalnie, przy użyciu ręcznych narzędzi tak aby nie uszkodzić cegły.
2. Miejsca gdzie tynk usunięto podczas poprzedniego remontu oczyścić do lica cegły z pyłu i również wzmocnić preparatem krzemorganicznym.
3. Wykonać zabieg biobójczy w miejscach gdzie zlokalizowano nawarstwienia biologiczne, poprzez pokrycie powierzchni preparatem fungistatycznym np: Algicid firmy Keim.
4. Iniecyjne podklejenie odparzonych wypraw tynkarskich zaprawą mineralną Ledan TB1.
5. Rysy, pęknięcia i szczeliny wypełnić zaprawą mineralną o dobrej adhezji służącej do wypełniania pustek i rys w tynkach historycznych.
6. Rekonstrukcja wypraw tynkarskich. Zastosować tynki wapienno-cementowe dwuwarstwowe zatarto na gładko. Wyprawa tynkarska zbrojona włóknem szklanym w celu eliminowania spękań powierzchniowych, które mogą nastąpić na granicach wypraw tynkarskich.
7. Wyprawy tynkarskie zagruntować preparatem gruntującym głębokopenetrującym.
8. Elewację pokryć dwiema warstwami farby w kolorach ustalonych komisyjnie.
9. Pierwotnie na wszystkich elewacjach ryzalitu kondygnacji piętra, na obiekcie znajdowała się ceramiczna okładzina z płytek imitujących wątek ceglany w kolorze ugrowym, fragmenty zachowały się na narożniku ryzalitu od strony ogrodu, należy zrekonstruować okładzinę na wzór oryginalnej.



DETAL ARCHITEKTONICZNY I SZTUKATERIE

1. Obiekt posiada oryginalny detal architektoniczny, niestety podczas poprzedniego remontu częściowo skuty. Należy zrekonstruować brakujące fragmenty gzymsów, parapetów nadproży oraz opasek okiennych. Rekonstrukcji wymagają również opaski nadokienne okien piwnicznych oraz dekoracja sztukatorska stropów balkonów.
2. Oryginalny detal sztukatorski jest bardzo dobrze zachowany, zabrania się wykonania reprofilacji zaprawą cienkowarstwową, lokalne ubytki uzupełnić zaprawą mineralną służącą do naprawy profili ciągnionych, zaprawa dwuwarstwowa do rdeznie oraz do drobnych ubytków. Wzmocnić osłabione partie detalu architektonicznego preparatem krzemooorganicznym. np. KSE firmy Remmers,
3. Elementy metalowe, zbrojenia detalu architektonicznego oraz profili ciągnionych itp. oczyścić z produktów korozji mechanicznie i chemicznie oraz zabezpieczyć farbą antykorozyjną.
4. Pęknięcia i rozwarstwienia skleić wodoroztważalną żywicą epoksydową Becopox i akrylową Primal.
5. Odtworzyć i wyrównać powierzchnię profili ciągnionych i detalu architektonicznego w systemie dwuwarstwowych tynków mineralnych. W technologii firmy Remmers: tynk ciągniony rdzeń wykonano z zaprawy Grobzugmortel i tynk ciągniony nawierzchniowy z zaprawy Feinzugmortel.
6. Płaskorzeźbę z wizerunkiem Chrystusa Dobrego Pasterza, nadokienna płycinę z dekoracją ornamentalną oraz płycinę z inskrypcją AVE 1907 poddać konserwacji, oczyścić przy użyciu wytwornicy pary, ubytki uzupełnić zaprawą sztukatorską.
7. Detal architektoniczny pokryć farbę dyfuzyjną w dwóch warstwach w kolorze ustalonym przez przedstawiciela Urzędu Ochrony Zabytków w Tarnowie.



BETONOWE PODESTY BALKONÓW I BALUSTRADY

1. Odczyścić powierzchnię balkonów z wtórnych powłok malarskich, kitów i zachłapań mechanicznie. Tynk balkonu w kondygnacji parteru usunąć, wążek ceglany lokalnie przemurować i zrekonstruować tynki przy użyciu trójwarstwowych tynków renowacyjnych z atestem WTA.
2. Wykonać warstwę szczeną na posadzkach w technologii Baumit.
3. Uzupełnić ubytki zaprawa fabryczną do uzupełniania betonu.
4. Dekoracja sztukatorska na podniebieniu balkonu parteru poddać konserwacji analogicznie jak detal sztukatorski, podniebienie balkonu piętra zrekonstruować na wzór oryginalnego podniebienia balkonu parteru.
5. Metalową balustradę oczyścić metodą strumieniowo-ścierną i pokryć farbą poliwinylową w kolorze ustaloną komisynie z inspektorem Urzędu Ochrony Zabytków, po uprzednio wykonanych badaniach stratygraficznych, które pozwolą określić pierwotną kolorystykę.
6. Betonowe schody frontowe poddać konserwacji przy użyciu zapraw do renowacji betonu, niezachowane schody na elewacji południowej oraz prowadzące z balkonu na ogród zrekonstruować według projektu architektonicznego. Omawiane schody wykonane będą z betonu podobnie jak istniejące schody w wejściu głównym, należy rozważyć obłożenie ich oraz posadzki balkonów kamieniem np. piaskowcem. Poręcz oraz pochwyty w nowych schodach odtworzyć na wzór istniejącej.



STOLARKA DRZWIOWA I OKIENNA

Stolarka okienna wymieniona została podczas poprzedniego remontu, natomiast stolarkę drzwiową z uwagi na zły stan zachowania należy zrekonstruować według zaleceń konserwatorskich wydanych dnia 8.08.2022 przez Urząd Ochrony Zabytków w Tarnowie. Stolarka drzwiowa powinna wykonana być z drewna i posiadać charakter historyzujący, drzwi dwuskrzydłowe z nadświetlem. W związku z tym należy stolarkę drzwiową zrekonstruować z drewna w konstrukcji ramowo płycinowej, detal zdobniczy analogiczny jak w istniejących drzwiach: Ramy obwiedzione profilem, płyciny zwierciadła płaskie również obwiedzione profilem. Stolarka drzwiowa pełnić będzie funkcję drogi ewakuacyjnej w związku z tym jej charakter musi być dostosowany do wymogów zawartych w Rozporządzeniu Ministra Infrastruktury z 12 kwietnia 2002 r. w sprawie warunków technicznych i ich usytuowaniu. Szczegółowe informacje zawarto w projekcie architektonicznym.

WIĘŻBA DACHOWA

Elementy więźby dachowej znajdujące się na zewnątrz budynku takie jak miecz oraz naciąg konstrukcji dachu ścian szczytowych, kroksztyny poddać konserwacji. Należy wykonać badania stratygraficzne w celu ustalenia pierwotnej kolorystyki. Zatwierdzić z przedstawicielem Urzędu Ochrony Zabytków w Tarnowie.

1. Obróbki blacharskie, rynny i rury spustowe wymienić dachu wymieniono na miedziane należy usunąć rury spustowe wykonane z pcv i zastąpić je miedzianymi. na nowe. Szczegółowe informacje zawarto w projekcie architektonicznym.
2. Konstrukcję dachu zabezpieczyć przed ogniem preparatem Brandschutz firmy Remmers lub równoważnym.
3. Konstrukcję dachu prewencyjnie zabezpieczyć przed porażeniem insektami preparatem anti-insekt firmy Remmers lub równoważnym.



ALKAZAR KONSERWACJA DZIEL SZTUKI TOMASZ GŁOWACZ

PROGRAM PRAC KONSERWATORSKICH - WILLA AVE - BŁONIE 80

4. Elementy metalowe ankry, śruby itp. odczyścić mechanicznie z produktów korozji i zabezpieczyć powłoką antykorozyjną w dwóch warstwach w kolorze zatwierdzonym komisyjnie.
5. Należy zrekonstruować snycerski detal (świdermajer), który pierwotnie zdobił elewacje ścin szczytowych wszystkich elewacji. Rekonstrukcje wykonać według archiwalnej fotografii. Szczegółowe informacje w projekcie architektonicznym.



ALKAZAR KONSERWACJA DZIEL SZTUKI TOMASZ GŁOWACZ

PROGRAM PRAC KONSERWATORSKICH - WILLA AVE - BŁONIE 80

DOKUMENTACJA FOTOGRAFICZNA



ALKAZAR KONSERWACJA DZIEL SZTUKI TOMASZ GŁOWACZ

PROGRAM PRAC KONSERWATORSKICH - WILLA AVE - BŁONIE 80



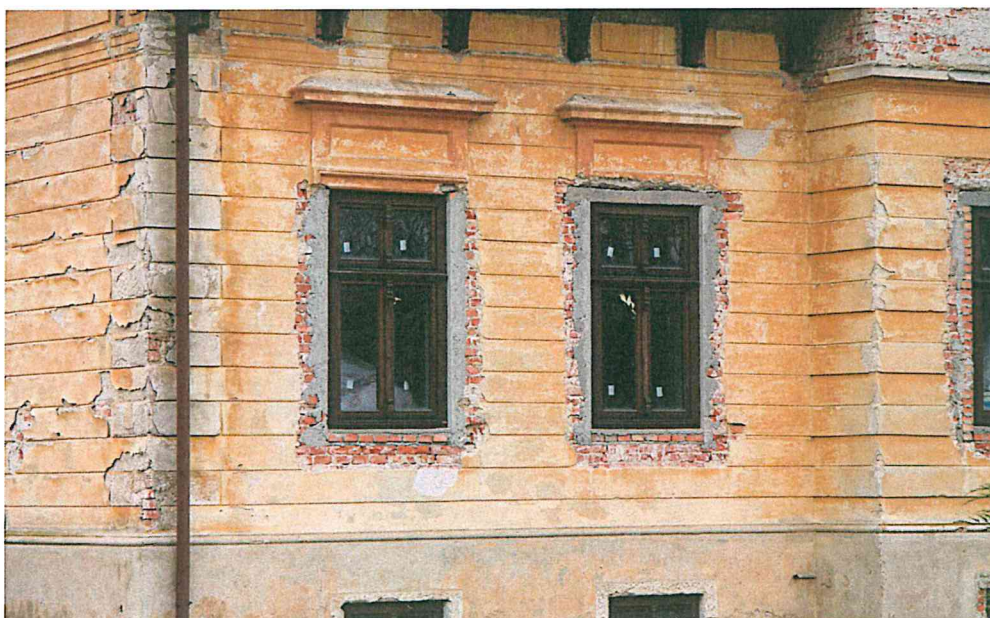
Fot. Nr 1 i 2. Willa AVE. Stan przed konserwacją.

Fot. Tomasz Głowacz



ALKAZAR KONSERWACJA DZIEL SZTUKI TOMASZ GŁOWACZ

PROGRAM PRAC KONSERWATORSKICH - WILLA AVE - BŁONIE 80



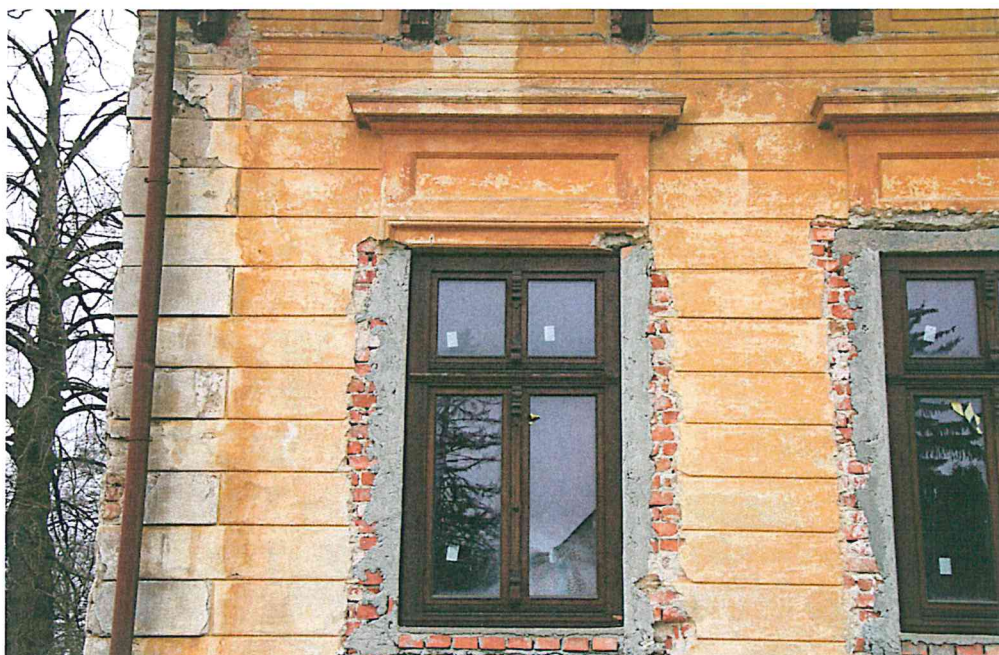
Fot. Nr 3 i 4. Willa AVE. Stan przed konserwacją.

Fot. Tomasz Głowacz



ALKAZAR KONSERWACJA DZIEL SZTUKI TOMASZ GŁOWACZ

PROGRAM PRAC KONSERWATORSKICH - WILLA AVE - BŁONIE 80



Fot. Nr 5 i 6. Willa AVE. Stan przed konserwacją.

Fot. Tomasz Głowacz



ALKAZAR KONSERWACJA DZIEL SZTUKI TOMASZ GŁOWACZ

PROGRAM PRAC KONSERWATORSKICH – WILLA AVE - BŁONIE 80



Fot. Nr 7 i 8. Willa AVE. Stan przed konserwacją.

Fot. Tomasz Głowacz



ALKAZAR KONSERWACJA DZIEL SZTUKI TOMASZ GŁOWACZ

PROGRAM PRAC KONSERWATORSKICH - WILLA AVE - BŁONIE 80



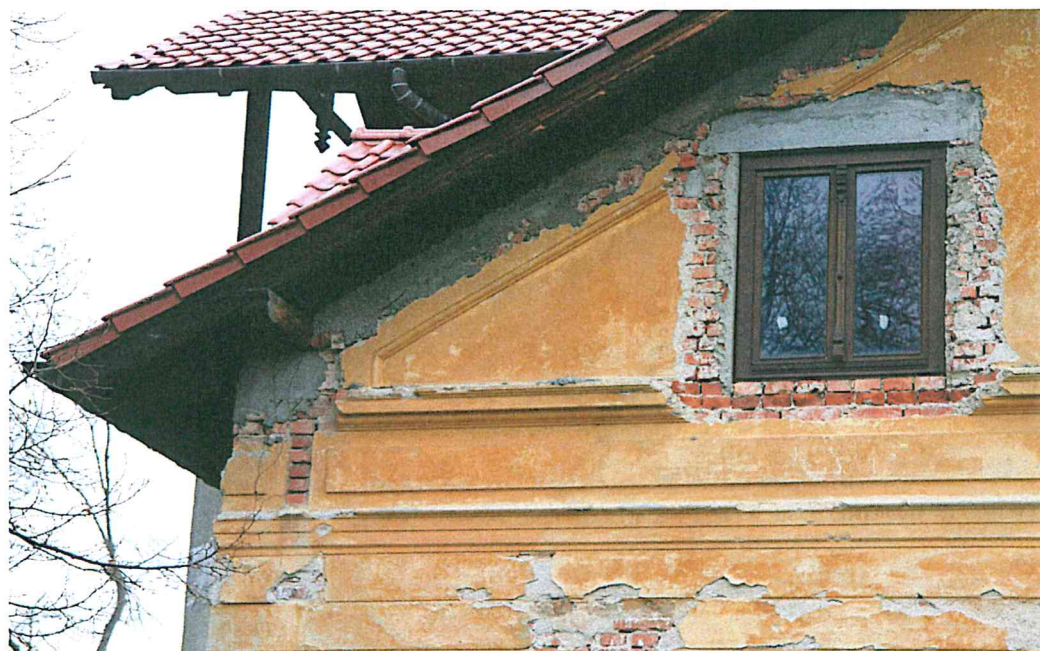
Fot. Nr 9 i 10. Willa AVE. Stan przed konserwacją.

Fot. Tomasz Głowacz



ALKAZAR KONSERWACJA DZIEL SZTUKI TOMASZ GŁOWACZ

PROGRAM PRAC KONSERWATORSKICH – WILLA AVE - BŁONIE 80



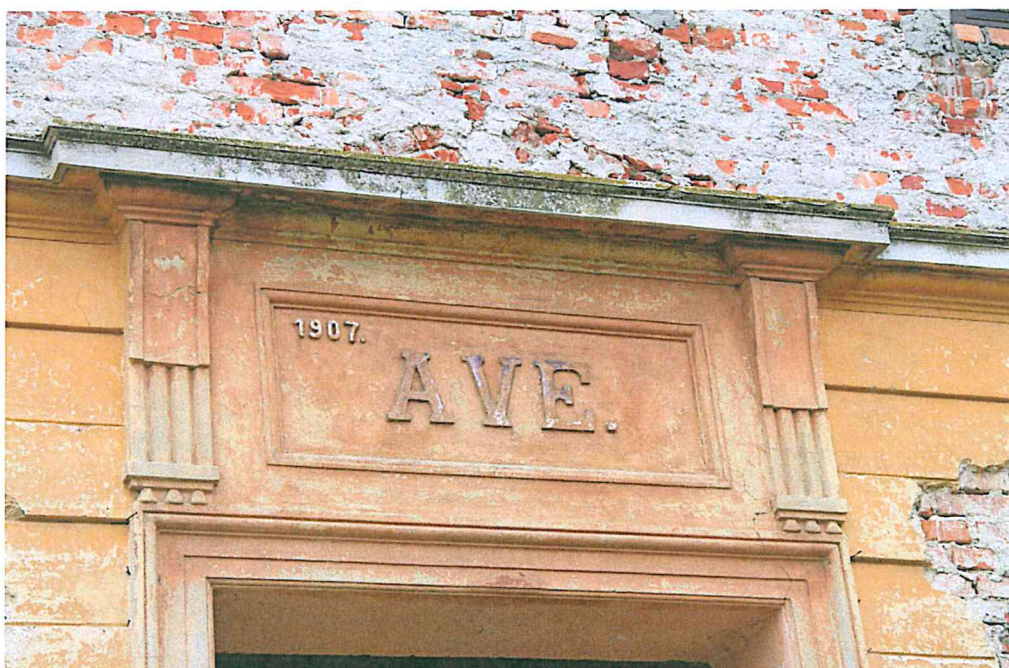
Fot. Nr 11 i 12. Willa AVE. Stan przed konserwacją.

Fot. Tomasz Głowacz



ALKAZAR KONSERWACJA DZIEL SZTUKI TOMASZ GŁOWACZ

PROGRAM PRAC KONSERWATORSKICH - WILLA AVE - BŁONIE 80



Fot. Nr 13 i 14. Willa AVE. Stan przed konserwacją.

Fot. Tomasz Głowacz



ALKAZAR KONSERWACJA DZIEL SZTUKI TOMASZ GŁOWACZ

PROGRAM PRAC KONSERWATORSKICH – WILLA AVE - BŁONIE 80



Fot. Nr 15 i 16. Willa AVE. Stan przed konserwacją.

Fot. Tomasz Głowacz



ALKAZAR KONSERWACJA DZIEL SZTUKI TOMASZ GŁOWACZ

PROGRAM PRAC KONSERWATORSKICH - WILLA AVE - BŁONIE 80



Fot. Nr 17 i 18. Willa AVE. Stan przed konserwacją.

Fot. Tomasz Głowacz



ALKAZAR KONSERWACJA DZIEL SZTUKI TOMASZ GŁOWACZ

PROGRAM PRAC KONSERWATORSKICH – WILLA AVE - BŁONIE 80



Fot. Nr 19 i 20. Willa AVE. Stan przed konserwacją.

Fot. Tomasz Głowacz



ALKAZAR KONSERWACJA DZIEL SZTUKI TOMASZ GŁOWACZ

PROGRAM PRAC KONSERWATORSKICH – WILLA AVE - BŁONIE 80



Fot. Nr 21 i 22. Willa AVE. Stan przed konserwacją.

Fot. Tomasz Głowacz



ALKAZAR KONSERWACJA DZIEL SZTUKI TOMASZ GŁOWACZ

PROGRAM PRAC KONSERWATORSKICH - WILLA AVE - BŁONIE 80



Fot. Nr 23 i 24. Willa AVE. Stan przed konserwacją.

Fot. Tomasz Głowacz

